

**WEISSES KREUZ  
SERVICE GMBH  
SOZIALUNTERNEHMEN**



**SOZIALBILANZ  
2024**

**Impressum**

Weißes Kreuz Service GmbH, Sozialunternehmen  
Einpersonengesellschaft  
Hauptsitz in Bozen - Lorenz-Böhler-Straße 3  
Steuernummer 03021970219

# Inhaltsverzeichnis

1. Der Weg zur vorliegenden Sozialbilanz (Methodik) _____	4
2. Allgemeine Informationen zum Sozialunternehmen _____	4
2.1. Werte und Zielsetzungen des Sozialunternehmens (Mission) ___	4
2.2. Verbindungen zu anderen Einrichtungen _____	5
3. Struktur, Leitung und Verwaltung _____	6
3.1 Führungsgremien 2024-2028 _____	7
Neuer Verwaltungsrat 2024 _____	7
4. Personen, die für das Unternehmen arbeiten _____	8
4.1. Bezüge und Spesenrückvergütungen _____	8
4.2. Aus- und Weiterbildung für das Personal _____	9
5. Ziele und Tätigkeiten _____	9
5.1 Pistenrettung _____	10
5.1 Langstreckentransporte _____	11
5.1 Ausbildung _____	12
6. Wirtschaftliche und finanzielle Lage _____	13
Verkürzte Bilanz _____	13
Verkürzte Gewinn- und Verlustrechnung _____	13
7. Weitere Informationen _____	15
8. Der Aufsichtsrat _____	15

## 1

## Der Weg zur vorliegenden Sozialbilanz (Methodik)



Das Sozialunternehmen Weißes Kreuz Service GmbH hat bei der Abfassung der gegenständlichen Sozialbilanz das Schema gemäß § 6 der „Linee guida per la redazione del bilancio sociale degli enti del terzo settore ai sensi dell’art. 14 comma 1, decreto legislativo n. 117/2017 e, con riferimento alle imprese sociali, dell’art. 9 comma 2 decreto legislativo n. 112/2017“, welches durch das Dekret des Ministeriums für Arbeit und Sozialpolitik vom 4. Juli 2019 eingeführt wurde, angewandt.

Gemäß Art. 25.5 der Gesellschaftssatzung muss diese die vorliegende Sozialbilanz beim Handelsregister hinterlegen und auf der eigenen Homepage veröffentlichen.

Wesentliche Änderungen bzgl. Anwendungsbereich oder Messmethoden gegenüber einem vorangegangenen Berichtsjahr wurden keine durchgeführt.

## 2

## Allgemeine Informationen zum Sozialunternehmen

Das Sozialunternehmen wurde am 21. Dezember 2018 gemäß Art. 5 G.v.D. Nr. 112/2017 als Gesellschaft mit beschränkter Haftung vom Landesrettungsverein Weißes Kreuz EO gegründet.

Die Steuernummer und Mehrwertsteuernummer der Gesellschaft lauten 03021970219. Die Gesellschaft hat ihren Sitz in Bozen, Lorenz-Böhler-Straße Nr. 3. Die Eintragung im Handelsregister in die ordentliche Sektion ist am 22.01.2019 erfolgt, jene in die Sondersektion in der Eigenschaft als Sozialunternehmen am 08.03.2019.

### 2.1. Werte und Zielsetzungen des Sozialunternehmens (Mission)

Die Gesellschaft strebt in ihrer Eigenschaft als Sozialunternehmen und gemäß Artikel 3 des G.v.D. Nr. 112/2017 keine Gewinnabsicht an und betreibt, beständig und hauptsächlich, Aktivitäten im Interesse der Allgemeinheit, um die wie folgt dargelegten bürgerschaftlichen, solidarischen und gemeinnützigen Ziele zu verfolgen.

Der Gesellschaftszweck besteht darin, Aktivitäten in den Bereichen der sozialen, gesundheitlichen und soziosanitären Fürsorge zu betreiben – ohne Gewinnabsicht und Unterschei-

dung jedweder Art, zum ausschließlichen Ziel der sozialen Solidarität – vor allem folgende Aktivitäten:

- den Transport von Kranken, Beeinträchtigten, alten Menschen, Verunglückten und anderen Personen im Notfall oder aus anderen Notwendigkeiten heraus, sowie den Transport von Organen, Plasma, Medikamenten, Laborentnahmen und entsprechenden Befunden, Sanitätsmaterialien und -geräten, Lebens- und Hilfsmitteln, mit jeglichem Transportmittel;

- Dienstleistungen im Zusammenhang mit der Rückholung von Patienten und Organisation der entsprechenden Versicherungsleistungen;
  - den Unfallverhütungs- und Unfallbeistandsdienst bei sportlichen Wettkämpfen und anderen Veranstaltungen;
  - Ausführen von Löschdiensten für Helikopterlandeplätze und Heliports;
  - die Alten- und Behindertenbetreuung in den verschiedensten Formen, einschließlich der Fernbetreuung, der Fernabklärung und des Hausnotrufdienstes, der Zustellung ins Haus von Mahlzeiten und Hilfsmitteln;
  - die Bereitstellung von Hilfsmitteln und Personal für die öffentlichen Einrichtungen oder für Vereine, die für den Bereich des gesundheitlichen Rettungstransportes sowie
- den Bereich der gesundheitlichen und soziosanitären Fürsorge zuständig sind;
  - die Ausbildung, Bildung, Weiterbildung und Information der Mitarbeiter, der Jugendgruppen und der Bevölkerung in allen Bereichen der institutionellen Tätigkeit;
  - der Verkauf von Ausbildungs- und Informationsmaterial und von Erste-Hilfe-Material sowie dem Merchandising und dem Vertrieb von Produkten, die mit der in diesem Artikel geregelten Tätigkeit zusammenhängen;
  - die Errichtung, der Erwerb, die Miete, die Pacht, die Abwicklung und die Führung von Strukturen, welche auf die Altenbetreuung, die Betreuung von Menschen mit begrenzten psychophysischen Eigenschaften abzielen, von Kindertagesstätten und von Studentenheimen;
- Organisation und Führung von Call-Zentren für Sanitäts- und Sozialdienstleistungen sowie jeglicher anderen Art, auch für Dritte;
  - Erbringen von Dienstleistungen organisatorischer und verwaltungstechnischer Natur im sozialen und sanitären Bereich;
  - Erbringen von Versorgungsdienstleistungen technischer u/o medizinischer u/o pflegebereichstechnischer Natur.

Das Sozialunternehmen wird – in Erfüllung ihres Gesellschaftszweckes – die Prinzipien und die Ziele des „Landesrettungsvereins Weißes Kreuz EO“ beachten und respektieren.



Prinzipien und Ziele des Landesrettungsvereins Weißes Kreuz EO

## 2.2. Verbindungen zu anderen Einrichtungen

### Landesrettungsverein Weißes Kreuz EO



Der Landesrettungsverein Weißes Kreuz EO wurde im Jahre 1965 gegründet und bildet heute den leistungsstärksten Rettungsdienst in Südtirol. Der auf Freiwilligen aufgebaute Verein engagiert sich unter anderem im Krankentransport und im Zivilschutz. Die Jugendarbeit ist dem Verein auch ein großes Anliegen. Der Landesrettungsverein Weißes Kreuz EO ist der einzige Gesellschafter der Weisses Kreuz Service GmbH - Sozialunternehmen.

### Heli - Flugrettung Südtirol EO



Der Verein Heli - Flugrettung Südtirol EO wurde 2010 offiziell aus der Taufe gehoben und verwaltet den Flugrettungsdienst in Südtirol. Er bringt schnelle und professionelle medizinische Hilfe aus der Luft und versorgt Menschen in allen Notlagen. Er setzt dabei auf erfahrene und bestmöglich ausgebildete Mitarbeiter. Der Verein ist durch gemeinsamen Übungen indirekt in die Ausbildung der Pistenretter eingebunden, die zur Weißes Kreuz Service GmbH SU gehören.

### Auszug aus dem Kunden- und Partnerverzeichnis:



# 3

## Struktur, Leitung und Verwaltung

Wie bereits eingangs erwähnt, hat das Sozialunternehmen einen einzigen Gesellschafter, den Landesrettungsverein Weißes Kreuz EO, mit Sitz in Bozen, Lorenz-Böhler-Straße Nr. 3, Steuernummer 80006120218. Der Verein ist eine juristisch anerkannte Körperschaft und mit Dekret Nr. 20244/2022 im staatlichen Einheitsregister des Dritten Sektors (R.U.N.T.S.) eingetragen.

Als Verwaltungsorgan des Sozialunternehmens wurde ein Verwaltungsrat, bestehend aus zehn (10) Mitgliedern, gewählt. Die Mitglieder des Verwaltungsrates wurden mittels Gründungsurkunde ernannt und bleiben bis auf Widerruf im Amt.

Die Verwalter müssen die Voraussetzungen hinsichtlich Ehrwürdigkeit, Professionalität und Unabhängigkeit erfüllen. Die Voraussetzung hinsichtlich der Ehrwürdigkeit ist nicht gegeben, wenn auf die Betroffenen eine der folgenden Situationen zutrifft:

- Entmündigung kraft Gesetzes oder Verbot der Bekleidung einer leitenden Stellung bei juristischen Personen und Unternehmen und, in jedem

Fall, alle in Artikel 2382 ZGB vorgesehenen Situationen;

- Auferlegung von Vorsorge-maßnahmen seitens der Gerichtsbehörden gemäß Gesetz vom 27. Dezember 1956, Nr. 1423, oder gemäß Gesetz vom 31. Mai 1965, Nr. 575, und gemäß Gesetz vom 13. September 1982, Nr. 646, und den nachträglichen Änderungen oder Erweiterungen, mit Ausnahme der Wirkungen der Wiedereinsetzung in die früheren Rechte;
- Verurteilung durch endgültiges Urteil, mit Ausnahme der Wirkungen der Wiedereinsetzung in die früheren Rechte.

Die Voraussetzung hinsichtlich der Professionalität erfordert eine mindestens dreijährige Erfahrung als Freiwilliger in den sozialen Tätigkeiten oder die Ausübung von gleichgestellter professioneller und/oder geistiger Tätigkeit, welche mit den vom Gesellschaftszweck vorgesehenen Thematiken verbunden sind. Zudem ist die Eigenschaft als Vorstandsmitglied des „Landesrettungsvereins Weißes Kreuz“ nötig. Diese letzte Voraussetzung ist für den Verwalter, welcher laut Satzung von den Arbeitnehmern ernannt werden, nicht erforderlich.

Die Voraussetzung hinsichtlich der Unabhängigkeit sieht vor, dass die verwaltende Tätigkeit nicht vereinbar ist mit einer analogen Tätigkeit, mit dem Bestehen von Arbeitsverhältnissen, von dauerhaften Beziehungen in beratender Funktion, von Beziehungen bezahlter Arbeitsleistung oder anderer vermögensrechtlicher Natur mit anderen Körperschaften des dritten Sektors, welche die Unabhängigkeit beeinträchtigen können. Die Unabhängigkeit wird nicht beeinträchtigt, wenn das Bekleiden von Ämtern oder das Bestehen der oben genannten Beziehungen bei Körperschaften erfolgt, an welchen sich das Sozialunternehmen oder der „Landesrettungsverein Weißes Kreuz EO“ als Gesellschafter beteiligt. Der Verwaltungsrat ist in Anwesenheit der Mehrheit der amtierenden Mitglieder ordnungsgemäß beschlussfähig, und beschließt mit absoluter Mehrheit der Stimmen. Die Stimme kann nicht in Vertretung abgegeben werden.

Die Gesellschaft verfügt gemäß Artikel 11 G.v.D. Nr. 112/2017 über eine interne Geschäftsordnung über die Miteinbeziehung der Arbeitnehmer und Nutzer. Beschließt die Gesellschafterversammlung über die Ergänzung oder Abänderung dieser internen Geschäftsordnungen, wird ein gemeinsamer, vorab bekannt gegebener Vertreter eingeladen, der an der Gesellschafterversammlung ohne Stimmrecht teilnehmen kann. Falls die Gesellschaft zwei der vom 1. Absatz des Artikels 2435-bis ZGB, um die Hälfte reduzierten Limits, überschreitet, so können die Arbeitnehmer eine Person in den Verwaltungsrat entsenden.

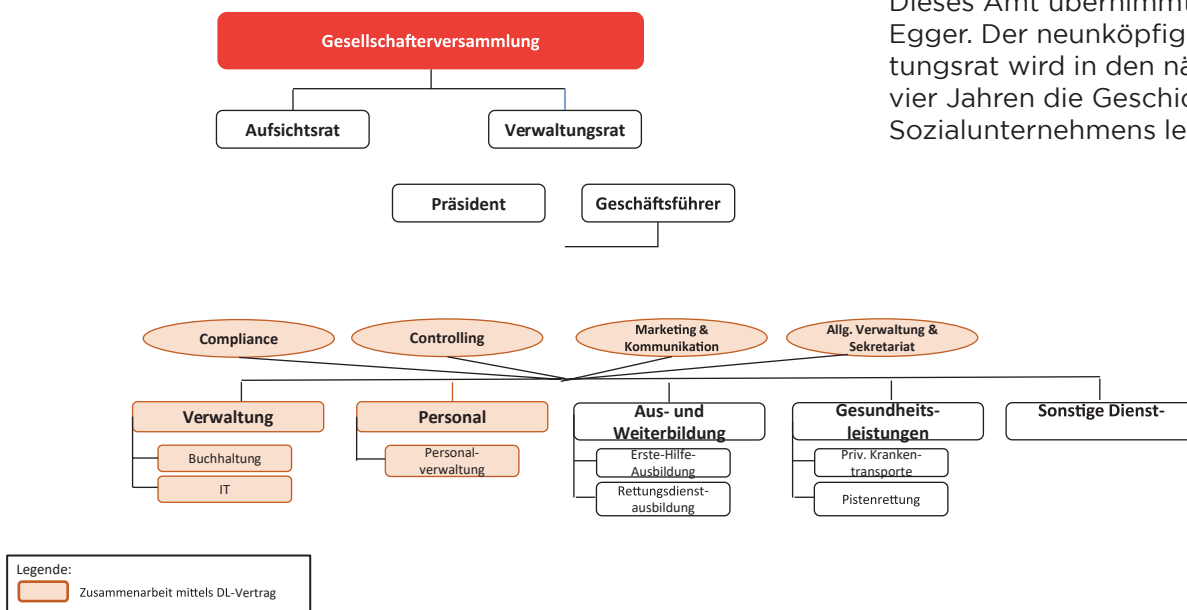
### 3.1 Führungsgremien 2024-2028

<b>Präsident des Verwaltungsrates</b> <ul style="list-style-type: none"> <li>Alexander Schmid</li> </ul>	<b>Verwaltungsratsmitglieder</b> <ul style="list-style-type: none"> <li>Sandro Gallonetto</li> <li>Priska Gasser</li> <li>Philipp Krause</li> <li>Gottlieb Oberprantacher</li> <li>Hannes Plank</li> <li>Alexandra Silvestri</li> <li>Thomas Wiedmer</li> </ul>	<b>Überwachungsrat</b> <ul style="list-style-type: none"> <li>Oskar Malfertheiner</li> <li>Marc Putzer</li> <li>Günther Burgauer</li> </ul>
<b>Vizepräsident des Verwaltungsrates</b> <ul style="list-style-type: none"> <li>Benjamin Egger</li> </ul>		<b>Ersatzmitglied Aufsichtsrat</b> <ul style="list-style-type: none"> <li>Monika Ladurner</li> <li>Anton Pichler</li> </ul>
<b>Geschäftsführendes Verwaltungsratsmitglied</b> <ul style="list-style-type: none"> <li>Ivo Bonamico</li> </ul>		

### Neuer Verwaltungsrat 2024

2024 veränderte sich die Zusammensetzung des Verwaltungsrates der Weißes Kreuz Service GmbH. Auf die ehemalige Präsidentin Barbara Siri folgt Alexander Schmid, welcher vorher die Vizepräsidentschaft inne hatte. Dieses Amt übernimmt Benjamin Egger. Der neunköpfige Verwaltungsrat wird in den nächsten vier Jahren die Geschicke des Sozialunternehmens lenken.

WK Service GmbH



# 4

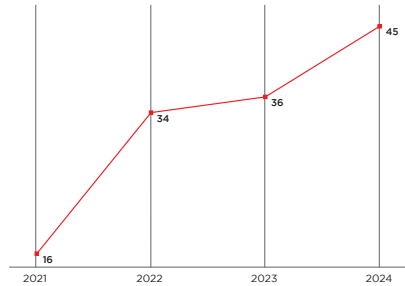
## Personen, die für das Unternehmen arbeiten

Ziel des Sozialunternehmens ist es, Aktivitäten in den Bereichen der sozialen, gesundheitlichen und soziosanitären Fürsorge zu betreiben und diese ohne Gewinnabsicht und Unterscheidung jedweder Art, zum ausschließlichen Ziel der sozialen Solidarität auszuüben.

Mittlerweile zählen folgende Bereiche zur Tätigkeit des Sozialunternehmens: die Pistenrettung in den Südtiroler Skigebieten, die Langstreckentransporte im Auftrag der Mitglieder des Landesrettungsvereins Weißes Kreuz EO und die Ausbildung von Externen und Mitarbeitenden.

Das Sozialunternehmen verfügt über insgesamt 45 Angestellte sowie 524 freie Mitarbeitende

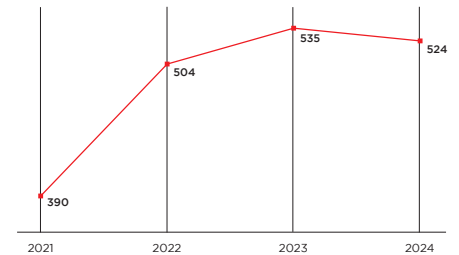
### Entwicklung hauptamtliche Mitarbeiter:innen



(inklusive koordinierte fortwährende freie Mitarbeitende) und zwei freiwillige Mitglieder.

Alle Personen der genannten Kategorie arbeiten in den drei Tätigkeitsbereichen der Weißes Kreuz Service GmbH.

### Entwicklung freiwillige Mitarbeiter:innen



Die 45 Angestellten, welches das Sozialunternehmen 2024 zählte, haben gemeinsam nennenswerte 37.529,93 Arbeitsstunden geleistet.

### 4.1. Bezüge und Spesenrückvergütungen

Um seinen Auftrag zu erfüllen, stützt sich das Sozialunternehmen Weißes Kreuz Service GmbH auf freiwillige und angestellte Mitarbeitende. Diese arbeiten in Bereich der Ausbildung, Pistenrettung oder im Langstreckentransport mit. Im Mittelpunkt steht, trotz einer räumlichen Trennung, die enge Zusammenarbeit zwischen den verschiedenen Dienstleistungen. Ausgezeichnet wird die Gemeinschaft der Weißes Kreuz Service GmbH durch den Zusammenhalt und die Begegnung auf Augenhöhe zwischen Freiwilligen und Angestellten.

Übersicht über Jahresbruttoeinkommen nach Einstufungsebene in der Weißes Kreuz Service GmbH - Sozialunternehmen 2024.

Einkommensebene	Jahresbruttoeinkommen 2024*
A	
B	
C	173.343,00 Euro
CS	36.705,00 Euro
D	115.493,00 Euro
E	530.082,00 Euro
F	
G	
mittlere Führungskräfte	61.099,00 Euro -
leitende Führungskräfte	
Totale	

\* Die angeführten Zahlen entsprechen der Berechnungsgrundlage der Sozialbeiträge. Die gesamten Personalkosten sind in der Bilanz ersichtlich.

Die drei Tätigkeitsbereiche der GmbH sind räumlich voneinander getrennt. Die Pistenrettung und der Langstreckentransport sind landesweit verteilt. Lediglich der Bereich Ausbildung hat seinen fixen Sitz in der Lorenz-Böhler-Straße 3 in Bozen.

Der Verwaltungsrat dient als Verwaltungsorgan des Sozialunternehmens. Seit 2024 hat Alexander Schmid das Amt des Vorsitzenden inne. An seiner Seite steht ein aus sieben (7) weiteren Verwaltungsräten sowie

dem stellvertretenden Vorsitzenden Benjamin Egger. Das Amt des geschäftsführenden Verwaltungsratsmitglieds hat Ivo Bonamico inne.

Die Unterschiede im Lohnbezug zwischen den Mitarbeitenden der niedersten Gehaltsstufe und jenen in der höchsten Gehaltsstufe überschreitet nicht das vorgegebene Verhältnis von 1:8 und entsprechen damit den Vorgaben laut Art. 16 des Kodex des Dritten Sektors.

Im Geschäftsjahr 2024 wurden den Verwaltungsratsmitgliedern Vergütungen von insgesamt Euro 56.000,00 zzgl. der darauf anfallenden Sozialbeiträge zuerkannt.



#### 4.2. Aus- und Weiterbildung für das Personal

Die Zufriedenheit der Mitarbeitenden der Weißes Kreuz Service GmbH steht im Mittelpunkt. Daher haben diese die Möglichkeit, an den vielfältigen Aus- und Weiterbildungsangeboten des Landesrettungsverein Weißes Kreuz EO teilzunehmen. Neben fachspezifischen Schulungen zur Patientenbetreuung können sie sich auch in den Bereichen Zeit- und Konfliktmanagement, Führung, Kommunikation und Gesundheit weiterentwickeln.

Nachfolgend einige Beispiele der Seminare und Ausbildungsangebote:

- Herausfordernde Gespräche gelassen führen
- Ergonomie 4.0 - Faszien- und Gesundheit am Arbeitsplatz
- Organisationskultur als Schlüssel für die Aufgaben und Chancen einer komplexen Zukunft
- Die Veränderung unserer Arbeitswelt durch generative KI



## 5 Ziele und Tätigkeiten

Ziel des Sozialunternehmens ist es, Aktivitäten in den Bereichen der sozialen, gesundheitlichen und soziosanitären Fürsorge zu betreiben und diese ohne Gewinnabsicht und Unterscheidung jedweder Art, zum ausschließli-

chen Ziel der sozialen Solidarität auszuüben.

Das Sozialunternehmen hat seine Tätigkeit im Jahr 2021 begonnen. Somit stellt das Jahr 2024 das vierte Jahr dar.

Die allgemeinen Zielsetzungen des Sozialunternehmens finden sich in dieser Sozialbilanz im Punkt 2.1 Werte und Zielsetzungen des Sozialunternehmens.

### 5.1 Pistenrettung

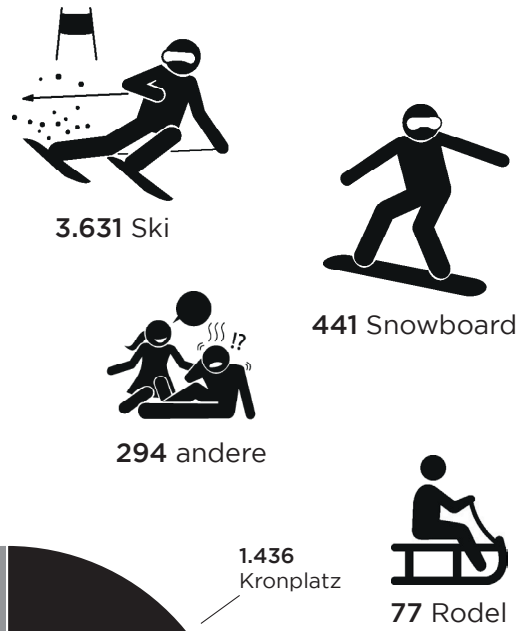
Die Pistenrettung gehört seit 01.01.2021 zu den Tätigkeiten der Weißes Kreuz Service GmbH. Zahlreiche Betreiberfirmen von Aufstiegsanlagen in ganz Südtirol vertrauen auf die langjährige Erfahrung des Weißen Kreuzes, das diesen Dienst bereits seit Jahrzehnten organisiert und anbietet. Im Jahr 2024 waren 95 Pistenretter in 12 Skigebieten unterwegs, um verunglückten Skifahrern, Snowboardern und Rodlern zu helfen.

Das Weiße Kreuz ist in den Skigebieten Kronplatz, Drei Zinnen, Schwemmalm, Obereggen, Speikboden, Klausberg, Carezza, Reinswald, Ladurns, Plose, Gitschberg/Jochtal und Vals im Einsatz. Neu hinzugekommen ist in der Saison 2024/25 das Skigebiet Rosskopf. Landesweit arbeitet das Weiße Kreuz im Bereich der Pistenrettung auch mit anderen Blaulichtorganisationen wie den Carabinieri, der Polizei, dem Esercito Italiano und der Bergrettung zusammen, um den Dienst durchzuführen.



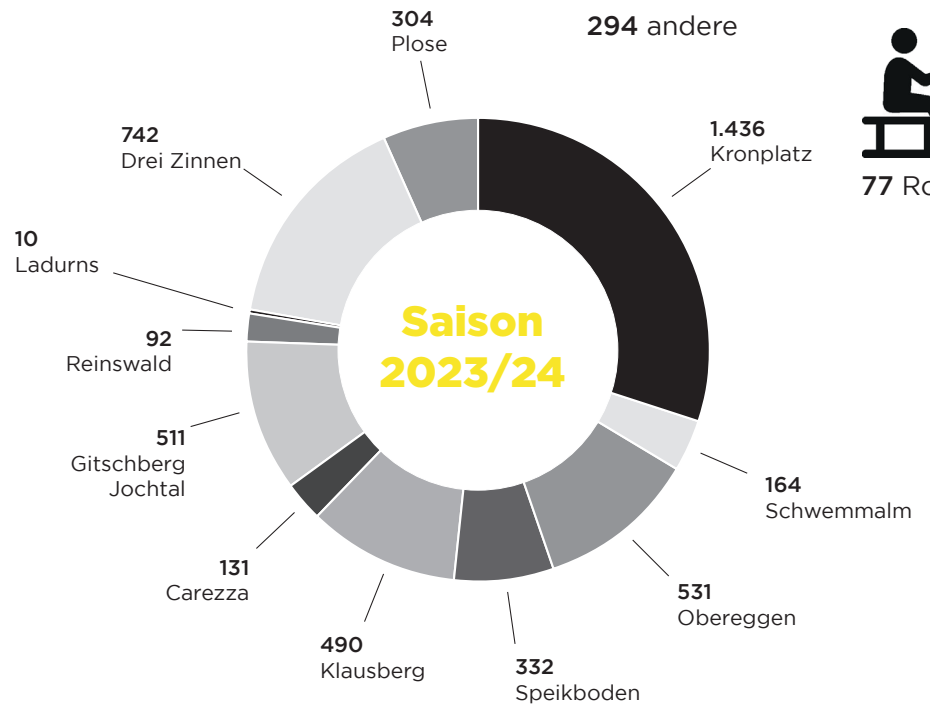
Täglich sind im Schnitt 30 Pistenretter im Einsatz. Neben den Einsätzen auf den Pisten kümmern sich die Pistenretter auch um medizinische Notfälle in Almhütten und Aufstiegsanlagen der jeweiligen Skigebiete. Seit 2024 verstärken 16 neue Pistenretter das Team. Austragungsort der letzten Pistenretterausbildung war vom 29. November bis zum 3. Dezember 2024 das Skigebiet Obereggen. Dabei lernten die neuen Freiwilligen das Arbeiten im rutschigen Gelände, das Fahren mit der Akkja und dem

Motorschlitten. Die neuen Pistenretter werden nun nach und nach in den Skigebieten eingearbeitet und auf die kommende Saison vorbereitet.



#### Kommunikation im Wandel

In der aktuellen Saison 2024/25 läuft eine Pilotphase zur Einführung des Tetra-Funknetzes in den Skigebieten Kronplatz, Speikboden und Gitschberg/Jochtal. Ziel ist es, die landesweite Kommunikation der Pistenrettung mit den Kollegen im Rettungsdienst abzustimmen, welche seit 2024 gänzlich auf dieses Funknetz umgestellt haben.



### 5.1 Langstreckentransporte

Das Weiße Kreuz führt seit Jahrzehnten Langstreckentransporte für verschiedene Versicherungsgesellschaften, Mitglieder und Privatpersonen durch. Seit 2021 werden diese Repatriierungs-, Verlegungs- oder Transportaktivitäten von der Weißes Kreuz Service GmbH übernommen. Bezeichnet werden solche Transporte von mehr als 250 (zweihundertfünfzig) km Distanz als „Langstreckentransporte“.

In den meisten Fällen handelt es sich dabei um den Transport von Patienten, welche sich nach einer Erkrankung oder einem Unfall im Urlaub den Rücktransport in ihre Heimat mit einem Krankenwagen benötigen. Bei Notwendigkeit werden diese Transporte auch von einem Arzt begleitet.

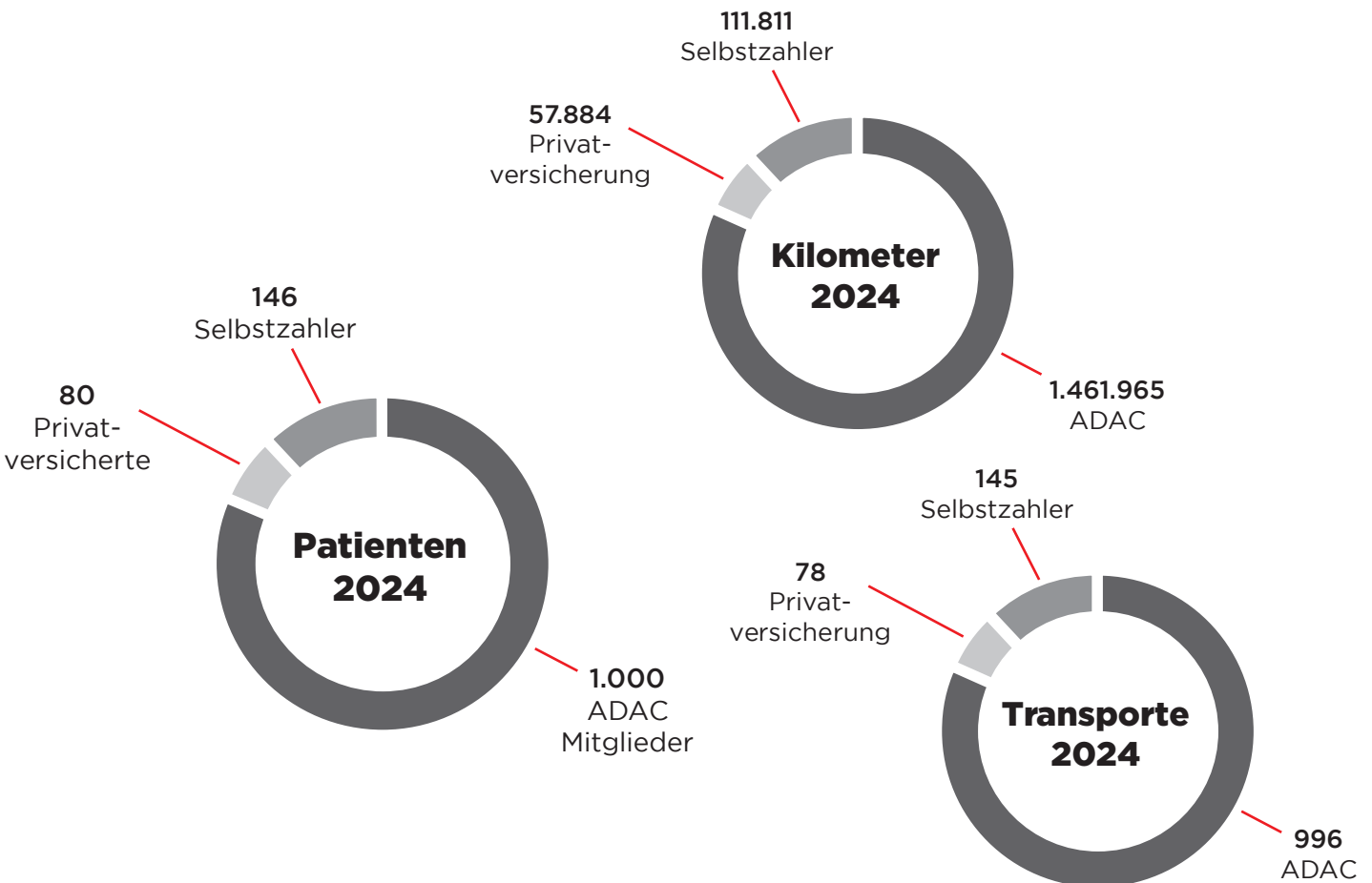
Mit eingeschlossen sind neben dem Transport selbst auch die Begleitung und Versorgung der

Patienten und die Begleitung zum Wohnort von Angehörigen und Begleitpersonen.

Im Jahr 2024 wurden insgesamt 1.218 Langstreckentransporte durchgeführt, welche die Mitarbeiter der Service GmbH über die Provinz- und Landesgrenzen hinausführte. Dabei haben die Sanitäter 1.631.580 Kilometer zurückgelegt. Aufgrund der großen Distanz sind diese Transporte mit Übernachtungen im In- und Ausland verbunden.

2024 führte diese Tätigkeit die Mitarbeiter in verschiedene Länder, vorwiegend aber nach Deutschland und Provinzen außerhalb Südtirols. Ziele waren auch Belgien, Frankreich und Tschechien.

Die Weißes Kreuz Service GmbH wird auch beauftragt, Transporte zu Flughäfen durchzuführen,



wenn Patienten mit einem Linien- oder Ambulanzflug nach Hause oder in ein Krankenhaus in ihre Heimatnähe geflogen werden. Gelegentlich werden Patienten mit einem Krankenwagen von Inseln abgeholt und mit der Fähre an das Festland gebracht, um anschließend bodengebunden nach Hause gebracht zu werden. Im Sommer 2024 gab es mehrere Fälle, wo die Sanitäter Patienten auf Sizilien, Elba und Sardinien abholen mussten.

Insgesamt verfügt die Service GmbH über 200 freie Mitarbeiter, welche die Langstreckentransporte durchführen. Die Aufgabe der freien Mitarbeiter besteht darin, Langstreckentransportdienste auf spezifische Anfrage selbstständig und unabhängig durchzuführen. Als Vergütung wird dem Fahrer am Ende eines

jeden Monats ein Entgelt, abzüglich der Quellensteuer und etwaiger Sozialversicherungsbeiträge, ausgezahlt. Zur Bestimmung der Gebührenklasse wird die Entfernung zwischen Abfahrts- und Zielort und die Entfernung zwischen dem Zielort.

2024 hat die Weißes Kreuz Service GmbH insgesamt 1.226 Patient:innen transportiert und dabei 1.631.660 Kilometer zurückgelegt.

### Ablauf Langstreckentransporte

Langstreckentransporte werden von der Einsatzzentrale des Landesrettungsvereins Weißes Kreuz EO aufgenommen und an den Dienstverantwortlichen der Sektion weitergeleitet. Dieser kontaktiert die freien Mitarbeiter

mit einer Vorlaufzeit von mindestens einer Stunde. Es steht den Sanitätern frei, den Service bzw. Transport zu akzeptieren oder abzulehnen. Bei Annahme führen die Sanitäter den Dienst mit dem zugewiesenen Mittel durch. Am Ende des Dienstes müssen das Transportmittel und die entsprechende Ausrüstung, Geräte und Instrumente in einem Zustand zurückgegeben werden, der eine sofortige Wiederverwendung ermöglicht. Die Sanitäter müssen alle relevanten Unterlagen (Transportprotokoll, Transportbericht usw.) sorgfältig ausfüllen, unterzeichnen und am Ende des Langstreckentransports abgeben.

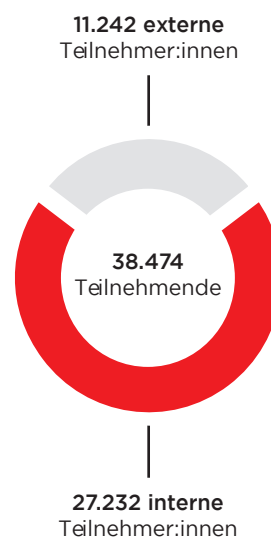
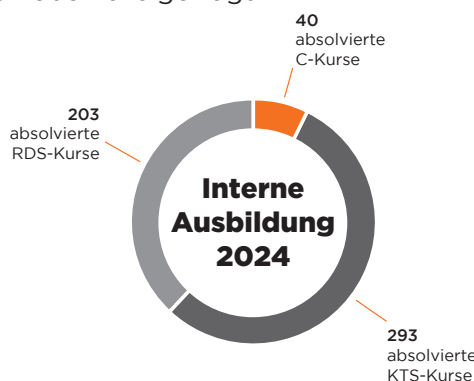
## 5.1 Ausbildung

Für die Abteilung Ausbildung war 2024 ein intensives und arbeitsreiches Jahr. Das Ausbildungskonzept für die eigenen Helferinnen und Helfer hat sich konsolidiert, mit neuen methodisch-didaktischen Impulsen und einem stärkeren Fokus auf Kleingruppentraining. Es wurden zahlreiche Kurse für Krankentransportsanitäter und Rettungsdienstmitarbeiter durchgeführt. Webinare, Traumakurse und Fortbildungen zur technischen Rettung in Zusammenarbeit mit der Landesfeuerwehrschule waren sehr beliebt.

Die Zusammenarbeit mit Praxisanleitern wurde gestärkt und durch gezielte Fortbildungsangebote ergänzt. Die Helferinnen und Helfer absolvierten viele Kursstunden zur persönlichen Weiterbildung. Trainingspuppen wurden aufgerüstet, sodass jede Sektion nun über Erwachsenen-,

Kinder- und Säuglingspuppen verfügt. Das neue ITLS-Traumabuch steht als Lehrunterlage zur Verfügung.

Auch im Bereich der externen Ausbildung war 2024 ein Rekordjahr. Tausende Personen besuchten Erste-Hilfe-Kurse, darunter viele im Rahmen der Arbeitssicherheit sowie zertifizierte Kurse zur AED-Anwenderberechtigung und Kindernotfallkurse. Die kostenlosen Erste-Hilfe-Kurse für Mitglieder waren ebenfalls gefragt.



**107**  
AED-Kurse

**347**  
Arbeitssicherheitskurse

**11.242**  
externe Kursteilnehmer

## 6

Wirtschaftliche und  
finanzielle Lage

## Verkürzte Bilanz

AKTIVA	31.12.2024	31.12.2023
<b>B) Anlagevermögen</b>		
I - Immaterielle Vermögensgegenstände	99.591	116.260
II - Sachanlagen	75.186	69.773
<i>Summe Anlagevermögen (B)</i>	<i>174.777</i>	<i>186.033</i>
<b>C) Umlaufvermögen</b>		
II - Forderungen	2.281.729	2.625.187
Restlaufzeit bis zu 1 Jahr	2.276.590	2.625.187
Aktive latente Steuern	5.139	-
IV - Liquide Mittel	401.781	194.178
<i>Summe Umlaufvermögen (C)</i>	<i>2.683.510</i>	<i>2.819.365</i>
<b>D) Rechnungsabgrenzungsposten</b>	<b>29.321</b>	<b>5.122</b>
<i>Summe Aktiva</i>	<i>2.887.608</i>	<i>3.010.520</i>
<b>Passiva</b>		
<b>A) Eigenkapital</b>		
I - Gezeichnetes Kapital	60.000	60.000
IV - gesetzliche Rücklage	4.570	2.737
V - Satzungsmäßige Rücklagen	83.334	48.514
VI - Sonstige Rücklagen	585	586
IX - Jahresüberschuss/(-fehlbetrag)	111.572	36.653
<i>Summe Eigenkapital</i>	<i>260.061</i>	<i>148.490</i>
<b>B) Rückstellungen für Risiken und Aufwendungen</b>	<b>14.188</b>	<b>21.596</b>
<b>C) Abfertigungen für Arbeitnehmer</b>	<b>137.874</b>	<b>116.418</b>
<b>D) Verbindlichkeiten</b>	<b>2.437.568</b>	<b>2.689.656</b>
Restlaufzeit bis zu 1 Jahr	2.437.568	2.689.656
<b>E) Rechnungsabgrenzungsposten</b>	<b>37.917</b>	<b>34.360</b>
<i>Summe Passiva</i>	<i>2.887.608</i>	<i>3.010.520</i>

## Verkürzte Gewinn- und Verlustrechnung

	31/12/2024	31/12/2023
<b>A) Gesamtleistung</b>		
1) Erträge aus Lieferungen und Leistungen	5.614.576	5.177.192
5) Sonstige betriebliche Erträge	-	-
sonstige	37.953	82.004

<i>Summe Sonstige betriebliche Erträge</i>	37.953	82.004
<i>Summe Gesamtleistung</i>	5.652.529	5.259.196
<b>B) Betriebliche Aufwendungen</b>		
6) Roh-, Hilfs-, und Betriebsstoffe und für bezogene Waren	123.272	93.319
7) für bezogene Dienstleistungen	4.082.787	3.931.467
8) für die Verwendung von Gütern Dritter	16.935	17.246
9) Personalaufwand:	-	-
a) Löhne und Gehälter	896.870	794.173
b) Sozialabgaben	267.938	238.837
c/d/e) Abfertigungen, Pensionen, sonstige Personalkosten	68.112	56.026
c) Abfertigungen	66.303	56.026
e) sonstige Personalkosten	1.809	-
<i>Summe Personalaufwand</i>	1.232.920	1.089.036
10) Abschreibungen und Teilwertabschreibungen:	-	-
a/b/c) Abschreibung des immateriellen und materiellen Sachanlagevermögens und sonstige Wertminderungen des Anlagevermögens	31.796	33.343
a) Abschreibung immaterielle Vermögensgegenstände	16.669	16.669
b) Abschreibung Sachanlagen	15.127	16.674
<i>Summe Abschreibungen und Teilwertabschreibungen</i>	31.796	33.343
14) Sonstige betriebliche Aufwendungen	20.088	23.623
<i>Summe betriebliche Aufwendungen</i>	5.507.798	5.188.034
<b>Betriebserfolg (A-B)</b>	<b>144.731</b>	<b>71.162</b>
<b>C) Finanzerträge und Finanzaufwendungen</b>		
16) Sonstige Finanzerträge	-	-
d) Andere Erträge als die vorhergehenden	-	-
sonstige	13.663	9.235
<i>Summe andere Erträge als die vorhergehenden</i>	13.663	9.235
<i>Summe sonstige Finanzerträge</i>	13.663	9.235
<i>Summe Finanzerträge und -aufwendungen (15 + 16 + 17 + 17bis)</i>	13.663	9.235
<b>Ergebnis vor Steuern (A - B + - C+ - D)</b>	<b>158.394</b>	<b>80.397</b>
<b>20) Laufende und latente Steuern des Geschäftsjahres</b>		
laufende Steuern	55.941	51.649
latente und vorausgezahlte Steuern	(9.119)	(7.905)
<i>Summe laufende und latente Steuern des Geschäftsjahres</i>	46.822	43.744
<b>21) Jahresüberschuss/(-fehlbetrag)</b>	<b>111.572</b>	<b>36.653</b>

## 7

## Weitere Informationen

Momentan finden sich in der Tätigkeit der Weißes Kreuz Service GmbH keine Hinweise auf laufende Rechtsstreitigkeiten, die für den sozialen Bereich bzw. die Sozialberichtserstattung relevant sind.

Die Tätigkeit des Sozialunternehmens besteht derzeit ausschließlich in der Ausbildung von Sanitätern sowie der Bevölkerung, Pistenrettung und längeren Transporten, weshalb sich hier keine negativen Umweltauswirkungen erkennen lassen.

Der Verein verhält sich geschlechtsneutral und stellt alle Geschlechter gleich, achtet auf die Einhaltung der Menschenrechte und setzt sich für Korruptionsbekämpfung ein.



Die folgenden Sitzungen haben im Jahr 2024 stattgefunden:

- 11.03.2024 – Sitzung Verwaltungsrat
- 22.04.2024 – Sitzung Verwaltungsrat
- 29.05.2024 – Versammlung Gesellschafter
- 28.06.2024 – Versammlung Gesellschafter
- 22.07.2024 – Sitzung Verwaltungsrat
- 18.11.2024 – Sitzung Verwaltungsrat
- 18.11.2024 – Versammlung Gesellschafter

Der Aufsichtsrat war bei allen Sitzungen anwesend.

## 8

## Der Aufsichtsrat

Der Aufsichtsrat wurde im Rahmen der Gründung des Sozialunternehmens ernannt. Der Aufsichtsrat übt die von Artikel 2403 ff. ZGB vorgesehene Überwachungstätigkeit und die von Art. 2409-bis ZGB vorgesehene Funktion der Rechnungsprüfung aus.

Der amtierende Aufsichtsrat ist für drei (3) Geschäftsjahre im Amt und setzt sich aus folgenden Personen zusammen:

- **Dr. Oskar Malfertheiner** - Vorsitzender;
- **Dr. Marc Putzer** - effektives Mitglieder;
- **Dr. Günther Burgauner** - effektives Mitglied;
- **Dr. Monika Ladurner** - Ersatzmitglied;
- **Dr. Anton Pichler** - Ersatzmitglied.

Der Aufsichtsrat überwacht die soziale Zweckbestimmung des Sozialunternehmens und führt die Überwachungstätigkeit gemäß G.v.D. Nr. 112/2017 aus.

**WEISSES KREUZ SERVICE GMBH SOZIALUNTERNEHMEN****Bericht des Überwachungsrates****zum Jahresabschluss 2024****gemäß Abs. 2, Art. 2429 ZGB und Art. 14, Gesetz Nr. 39/2010**

Sehr geehrte Gesellschafter,

während des am 31/12/2024 endenden Geschäftsjahres haben wir unsere Tätigkeit gemäß den rechtlichen Standards, den gesetzlichen Anforderungen sowie den Verhaltensgrundsätzen des Aufsichtsrats, empfohlen durch die italienische Steuerberater- und Wirtschaftsprüferkammer, ausgeführt.

In diesem Bericht geht es auch um die gesetzlichen Prüfungstätigkeiten, die wir gemäß Artikel 14 des Gesetzesdekrets Nr. 39/2010 durchgeführt haben.

Einleitend wird darauf verwiesen, dass mit der Reform des dritten Sektors auch die Besteuerung der Sozialunternehmen reformiert worden ist und eine komplette Steuerbefreiung für den Jahresüberschuss vorgesehen ist, sofern dieser zweckgebundenen Rücklagen zugeführt wird. Allerdings besagt der letzte Absatz von Art. 18 des GvD Nr. 112/2017 auch, dass diese Erleichterung erst nach Erhalt der Zustimmung der Europäischen Kommission in Kraft treten wird, die aber bisher noch nicht erteilt worden ist. Somit kann auch für den Jahresabschluss zum 31.12.2024 diese Befreiung leider nicht angewandt werden.

**GESETZLICHE PRÜFUNG**

---

**Bericht zur Abschlussprüfung des Jahresabschlusses 2024****Beurteilung**

---

Wir haben die Abschlussprüfung des Jahresabschlusses der Gesellschaft, bestehend aus der Vermögensrechnung zum 31/12/2024, sowie der G+V für das zu diesem Datum abgeschlossene Geschäftsjahr durchgeführt, welcher sich wie folgt zusammensetzt:

**Vermögenssituation:**

Aktiva	Euro	2.887.608
Reinvermögen	Euro	260.061
Sonstige Passiva	<u>Euro</u>	<u>2.627.547</u>
Gewinn	Euro	111.572

**Erfolgsrechnung:**

Erlöse	Euro	5.652.529
Aufwendungen	Euro	5.507.798
Finanzerträge/-aufwendungen	Euro	13.663
Steuern	<u>Euro</u>	<u>46.822</u>
Gewinn	Euro	111.572

Nach unserer Beurteilung liefert der Jahresabschluss eine wahrheitsgetreue und korrekte Darstellung der Vermögens- und Finanzlage zum 31/12/2024 sowie des wirtschaftlichen Ergebnisses des zum genannten Datum geschlossenen Geschäftsjahres in Übereinstimmung mit den laut italienischen Vorschriften geregelten Verfassungskriterien.

**Der Beurteilung zugrunde liegende Elemente**

Wir haben die Abschlussprüfung in Übereinstimmung mit den internationalen Prüfungsstandards (ISA Italien) durchgeführt. Unsere Verantwortung im Sinne dieser Grundsätze ist im Abschnitt Verantwortung des Rechnungsprüfers für die Abschlussprüfung des Jahresabschlusses dieses Berichts eingehend beschrieben. Wir sind in Übereinstimmung mit den für die italienische Regelung der Bilanz-Abschlussprüfung anwendbaren Bestimmungen und Grundsätzen bezüglich Ethik und Unabhängigkeit von der Gesellschaft unabhängig. Außerdem sind wir der Ansicht, ausreichende und angemessene Elemente eingeholt zu haben, auf deren Grundlage unsere Beurteilung stattfinden kann.

**Verantwortung der Geschäftsführung und des Überwachungsrates für den Jahresabschluss**

Die Geschäftsführung ist für die Erstellung des Jahresabschlusses verantwortlich, der eine wahrheitsgetreue und korrekte Darstellung in Konformität mit den laut italienischen Vorschriften geregelten Verfassungskriterien liefern muss und – innerhalb der gesetzlich vorgesehenen Bestimmungen – für jenen Bereich der internen Kontrolle, der von ihnen selbst als notwendig erachtet wird, um die Erstellung eines Jahresabschlusses zu gestatten, der keine relevanten, auf Betrug oder Verhaltensweisen oder unbeabsichtigte Ereignisse zurückzuführende Fehler enthält.

Die Geschäftsführung ist für die Beurteilung der Fähigkeit der Gesellschaft, weiterhin als Einheit aktiv zu bleiben und – hinsichtlich der Aufstellung des Jahresabschlusses – für die Angemessenheit der Anwendung der Voraussetzung der Unternehmensfortführung sowie für eine angemessene einschlägige Information verantwortlich. Sie wendet in der Aufstellung des Jahresabschlusses die Voraussetzung der Unternehmensfortführung an, es sei denn, sie hat das Bestehen der Bedingungen für die Liquidation der Gesellschaft oder für die Unterbrechung der Geschäftstätigkeit beurteilt oder sie hat keine realistischen Alternativen zu diesen Möglichkeiten.

Der Überwachungsrat trägt die Verantwortung für die gesetzlich vorgesehene Überwachungstätigkeit über den Rechnungslegungsprozess der Gesellschaft.

**Verantwortung des Überwachungsrates für die Abschlussprüfung des Jahresabschlusses**

Unsere Ziele sind die Erlangung einer angemessenen Sicherheit darüber, dass der Jahresabschluss insgesamt keine relevanten, auf Betrug oder Verhaltensweisen oder unbeabsichtigte Ereignisse zurückzuführende Fehler enthält und die Erstellung einer Rechnungsprüfung, die unser Urteil enthält. Unter angemessener Sicherheit versteht man einen hohen Sicherheitsgrad, der dennoch keine Garantie liefert, dass eine in Übereinstimmung mit den Prüfungsstandards durchgeführte Abschlussprüfung immer einen relevanten Fehler ermittelt, sofern ein solcher vorliegt. Die Fehler können sich entweder aus Betrug oder aus Verhaltensweisen, sowie unbeabsichtigten Ereignissen ergeben und werden dann als relevant eingestuft, wenn man sich vernünftigerweise erwarten kann, dass sie insgesamt dazu in der Lage sind, die wirtschaftlichen Entscheidungen zu beeinflussen, die die Verwender auf der Grundlage des Jahresabschlusses treffen.

Im Rahmen der unter Einhaltung der Prüfungsstandards erfolgten Abschlussprüfung haben wir unser fachmännisches Urteil ausgeübt und unsere fachliche Skepsis während der gesamten Dauer der Abschlussprüfung beibehalten.

Außerdem:

- haben wir das Risiko von schwerwiegenden Fehlern im Jahresabschluss des Geschäftsjahres, die auf Betrug oder auf ein unbeabsichtigtes Verhalten oder unbeabsichtigte Vorkommnisse zurückzuführen sind, ermittelt und beurteilt. Das Risiko der mangelnden Erkenntnis eines durch Betrug verursachten schwerwiegenden Fehlers ist höher als das Risiko der mangelnden Erkenntnis eines durch unbeabsichtigte Verhaltensweisen oder Ereignisse verursachten, schwerwiegenden Fehlers, da der Betrug Absprachen, Verfälschungen, vorsätzliche Unterlassungen, irreführende Darstellungen oder eine Verzerrung der internen Kontrolle beinhalten kann;
- haben wir ein für die Abschlussprüfung relevantes Verständnis des internen Kontrollsystems erworben, um für die gegebenen Umstände geeignete Revisionsverfahren festzulegen und nicht um zur Wirksamkeit des internen Kontrollsystems des Unternehmens Stellung zu beziehen;
- haben wir die Angemessenheit der angewandten Bilanzierungsgrundsätze und der von den Geschäftsführern vorgenommenen Schätzungen, einschließlich der damit verbundenen Offenlegung, beurteilt;
- sind wir zu einer Schlussfolgerung über die Angemessenheit der Annahme vonseiten der Geschäftsführung über die Unternehmensfortführung und, auf der Grundlage der gewonnenen Beweiselemente, über das mögliche Bestehen einer erheblichen Unsicherheit über Ereignisse oder Umstände, die Anlass zu erheblichen Zweifeln an der weiteren Geschäftsfähigkeit der Gesellschaft geben können, gekommen. Im Falle einer erheblichen Unsicherheit sind wir verpflichtet, im Prüfungsbericht auf die entsprechenden Informationen zum Jahresabschluss hinzuweisen oder diesen Umstand bei Unzulänglichkeit dieser Informationen in meiner Beurteilung zu berücksichtigen. Unsere Schlussfolgerungen basieren auf den bis zum Datum dieses Berichts gesammelten Beweiselementen.

- Wir haben die Darstellung, Struktur und den Inhalt des Jahresabschlusses als Ganzes, einschließlich der Information, sowie die Frage, ob der Abschluss die zugrunde liegenden Vorgänge und Ereignisse darstellt, einer Beurteilung unterzogen, um eine angemessene Darstellung zu gewährleisten.

#### **Bericht zu anderen gesetzlichen Vorschriften und Regelungen**

---

#### **Beurteilung gemäß Art. 14 Absatz 2 Buchstabe e) des gesetzesvertretenden Dekrets Nr. 39/10**

#### **BEAUFSICHTIGUNG**

---

Wir versichern, dass die rechtlichen Anforderungen erfüllt und die Satzung sowie die Grundsätze der ordnungsgemäßen Geschäftsführung befolgt wurden.

Weiters wurden wir ordnungsgemäß von der Geschäftsleitung über Verlauf und Entwicklung der Geschäftsführung informiert, wobei angemerkt wird, dass die Gesellschaft erst kurz vor Ende des Geschäftsjahres die Tätigkeit aufgenommen hat.

Wir konnten uns überzeugen, dass die beschlossenen und umgesetzten Maßnahmen mit Gesetz und Satzung übereinstimmen, von wirtschaftlich rationellen Prinzipien ausgehen und nicht augenfällig unvorsichtig oder risikoträchtig sind, den Interessen der Gesellschaft nicht entgegenstehen, keinen Gegensatz zu den Beschlüssen der Gesellschafterversammlung oder eine Gefährdung des Gesellschaftsvermögens darstellen.

Wir haben eine eingehende Kenntnis der Organisationsstruktur der Gesellschaft gewonnen und, soweit unsere Zuständigkeit betroffen war, deren Zweckmäßigkeit überwacht. In diesem Zusammenhang haben wir nichts anzumerken.

Wir haben die Angemessenheit des Buchführungs- und des Verwaltungssystems sowie deren Zuverlässigkeit bezüglich der richtigen Darstellung der Geschäftsvorfälle geprüft, mittels Informationen der Verantwortlichen der einzelnen Bereiche bzw. Prüfung der Betriebsunterlagen. Dazu haben wir ebenfalls nichts anzumerken.

Beim Überwachungsrat ist keine Anzeige laut Art.2408 des ZGB eingegangen. Außerdem fanden während der wie oben beschriebenen Beaufsichtigungstätigkeit keine weiteren Ereignisse von wesentlicher Bedeutung statt, die in dem vorliegenden Bericht zu erwähnen wären.

#### **JAHRESABSCHLUSS**

---

Wir haben den Jahresabschluss des Geschäftsjahrs zum 31/12/2024 überprüft, wobei von unserer Seite keine weiteren Anmerkungen zu machen sind, genauso was die allgemeine Struktur sowie die rechtliche Einhaltung des Jahresabschlusses betrifft.

## SOZIALBILANZ

---

Wir haben die Sozialbilanz des Geschäftsjahres zum 31/12/2024 überprüft und festgestellt, dass die darin gemachten Angaben den Gegebenheiten entsprechen und diese gemäß der einschlägigen Bestimmungen abgefasst wurde. Somit können wir bestätigen, dass die Sozialbilanz in Übereinstimmung mit den ministeriellen Richtlinien abgefasst wurde .

## SCHLUSSFOLGERUNGEN

---

Der Jahresabschluss 2024 weist die Vermögenssituation, die Finanzlage und die Erfolgsrechnung korrekt aus, weshalb wir der Gesellschafterversammlung die Annahme des vorgelegten Jahresabschlusses einschließlich der vorgeschlagenen Gewinnverwendung empfehlen.

Bozen, 03/05/2025

### DER ÜBERWACHUNGSRAT

\_\_\_\_\_  
Dr. Oskar Malfertheiner  
(Vorsitzender des  
Überwachungsrates)

\_\_\_\_\_  
Dr. Marc Putzer  
(effektives Mitglied des  
Überwachungsrates)

\_\_\_\_\_  
Dr. Günther Burgauner  
(effektives Mitglied des  
Überwachungsrates)

